

ENVISYSTEM, s.r.o.

U Nikolajky 15

150 00 Praha 5

VÁŠ DOPIS ZN.	ČÍSLO JEDNACÍ	SPISOVÁ ZNAČKA	DATUM
	LCR946/009379/2022	LCR0050066/2022	21.12.2022
VYŘIZUJE	TELEFON	GSM	FAX
Ing. Jaroslav Černaj	956 946 361	724 524 910	
			E-MAIL
			<a href="mailto:jaroslav.cernaj@lesy-cr.cz">jaroslav.cernaj@lesy-cr.cz</a>

**Věc: „Berounka, ř.km 21,638 – jez Zadní Třebaň – výstavba rybího přechodu a vodácké propusti“**

Lesy České republiky, s.p. – Oblastní ředitelství severní Čechy, jako správce bezejmenného vodního toku č.h.p. 1-11-05-0320-0-00; IDVT 10243908 (náhon MVE v Zadní Třebani), obdržel Vaši žádost o vyjádření pro výše jmenovanou stavbu.

Dle předložené PD se zájmů správce toku dotýká stavební objekt – SO 3 Rybí přechod RPII u MVE

Správce toku souhlasí s provedením za těchto podmínek:

- Rybí přechod bude vybudován dle předložené PD, v souladu s platnou legislativou a příslušnými normami a v požadovaných parametrech pro tento druh staveb.
- Realizaci záměru nedojde k negativnímu ovlivnění vodního režimu v oblasti.
- Balvanitá rovnanina bude provedena tak, aby zajistila požadovanou stabilitu opevnění dna na nároku a výtok z rybího přechodu. Bude zajištěna proti poškození tokem – stabilizace okrajů vyrovnáním z větších balvanů jako zajišťovací pasy. Nebude tvořit překážku v průtočném profilu.
- Během realizace a při následném provozu stavby nedojde ke škodám na vodním toku a jeho korytě. Nedojde k negativnímu ovlivnění vodního toku a pozemku koryta. Případné vzniklé škody budou na náklad investora uvedeny do původního (dohodnutého) stavu.
- Bude dodržena platná legislativa pro zásahy ve vodních tocích a v blízkosti vodních toků (zde zejména Zákon o vodách v platném znění, Zákon o ochraně přírody, v platném znění apod).
- Stroje, zařízení a materiály budou během realizace umístěny tak, aby neohrožovaly vodní tok.
- Nedojde k zásahu vodního toku nebezpečnými látkami. Bude zabráněno úniku odstraňovaných materiálů a výkopků do vodního toku, popř. posunu výkopků z prací prováděných ve vodním toku dále pod stavbu.
- Budou využity materiály vhodných parametrů pro vodní stavby (vodostavební kámen – min. hrana 20 cm, betony vhodné pevnosti a přísad apod.)
- Nebude docházet k jiným neprojednaným zásahům, nebo k umísťování jiných neprojednaných zařízení (zejména v pásmu 6 m od břehových hran nebudou umístěna žádná trvalá nadzemní zařízení, tvořící překážky v přístupu k vodnímu toku).

- Stavba bude mít zpracovaný povodňový plán a řídit se platným havarijním plánem zhotovitele.
- Zařízení včetně příslušenství zůstává ve vlastnictví investora (správce zařízení).
- Správce toků není zodpovědný za případné škody na stavbě a zařízení způsobené vodním tokem, ani za případné škody způsobené stavbou a zařízením na pobřežních pozemcích a ve vodním toku, ani za škody způsobené stavbou a zařízením na majetku a zdraví osob.
- Pokud bude v průběhu realizace potřeba provést kácení dřevin, souhlasí správce toků s kácením dřevin ve své kompetenci (v pásmu břehového porostu – 6 m od břehové hrany), za předpokladu projednání kácení dle platných právních předpisů (zvláště Zákon o ochraně přírody a krajiny č. 114/1992 sb., v platném znění). Dřevní hmota zůstává v majetku vlastníka pozemku.

Vyjádření správce toku nenahrazuje vyjádření (stanoviska, rozhodnutí) ostatních účastníků.

Pokud se v zájmovém území celé stavby nacházejí další pozemky, jejich ochranná pásma, nebo jiný majetek s právem hospodařit pro Lesy České republiky, s. p., popř majetky, na kterých Lesy České republiky, s. p. vykonávají odbornou správu (OLH), je nutné projednání s přímým správcem – zde organizační jednotka LS Křivoklát, Nechlebárna 43, 270 23 Křivoklát

Požadujeme přizvání k místním šetřením, oznámení zahájení a konce prací a přizvání ke kolaudaci.

**Upozorňujeme, že současné kontakty pro toto území jsou platné do 31.12.2022. Od 1.1.2023 je plánována reorganizace podniku Lesy České republiky, s. p. Zájmové území by mělo přejít ze správy OŘ severní Čechy pod obnovenou organizační jednotku ST – Oblast povodí Berounky, se sídlem v Plzni.**

Účelem vyjádření je stanovisko správce toků k uvedené stavbě. Vyjadřujeme se z titulu správce toku. Zasažené pozemky jsou v majetku jiných vlastníků. K přímému zásahu dochází napojením rybního přechodu na vodní tok a jeho umístěním v ochranném pásmu vodního toku.

Investorem stavby je Povodí Vltavy, státní podnik.

Vyjádření platí 2 roky od data vydání a je možné jeho využití pro všechny stupně řízení.

S pozdravem

Ing. Michal Rousek

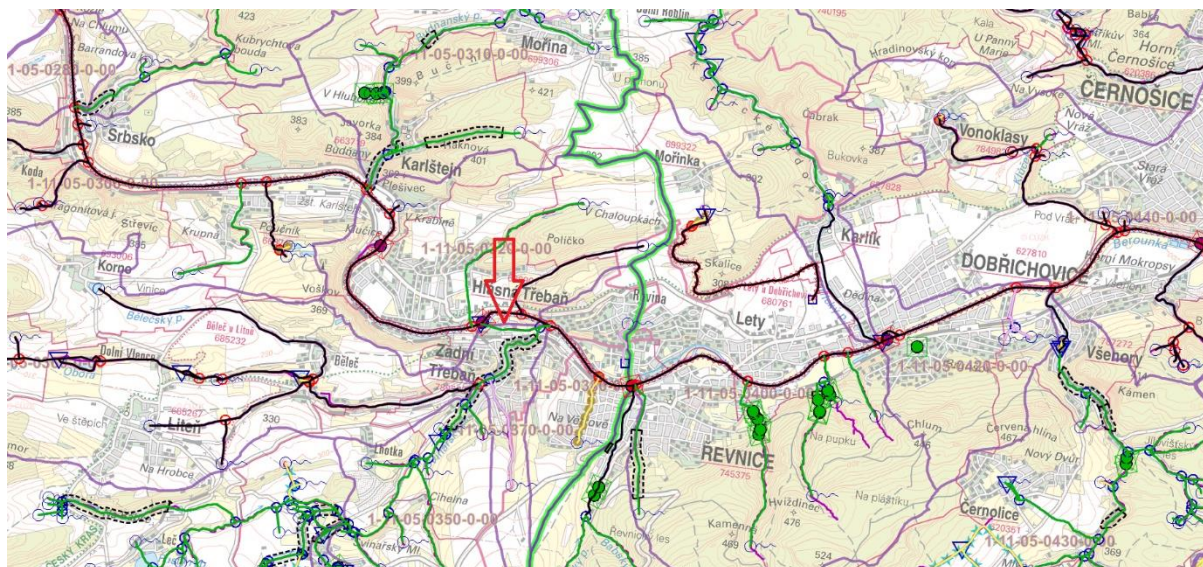
náměstek pro vodní hospodářství a investice

Přílohy:

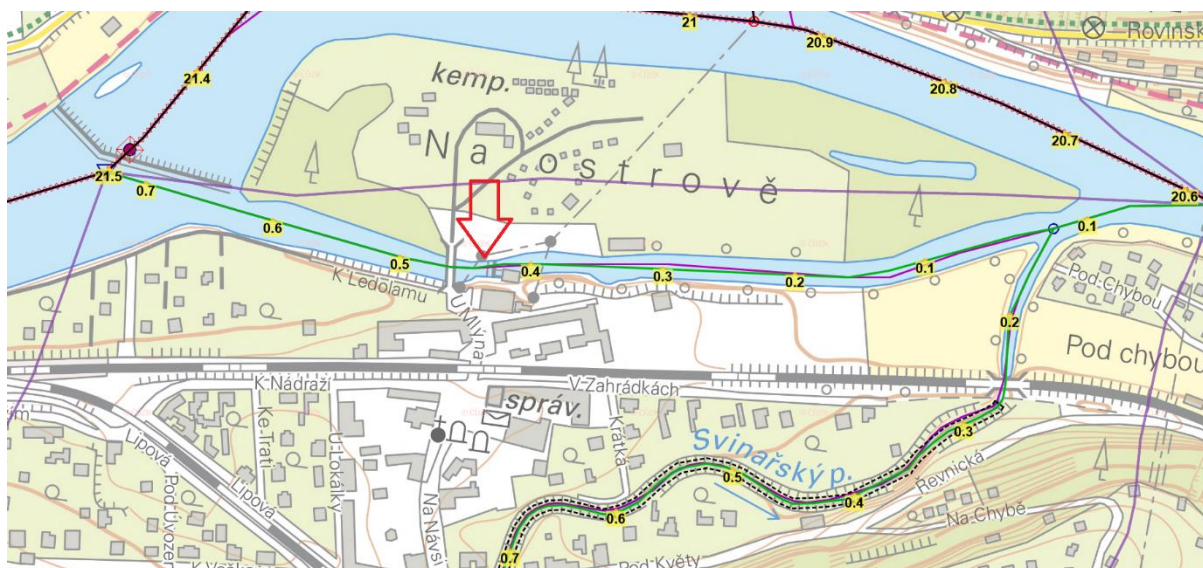
Situace CEVT 3x, výkres PD 2x



## Situace CEVT – širší



## Situace CEVT - podrobná



Lesy České republiky, s.p., se sídlem Přemyslova 1106/19, Nový Hradec Králové, Hradec Králové, PSČ 500 08

Spisová značka AXII 540 vedená u rejstříkového soudu v Hradci Králové, IČ: 42196451, DIČ: CZ42196451

Lesy České republiky, s.p., jsou držitelem osvědčení o účasti v certifikaci lesů, loga PEFC (08-2101/0001) a certifikátu C-o-C.



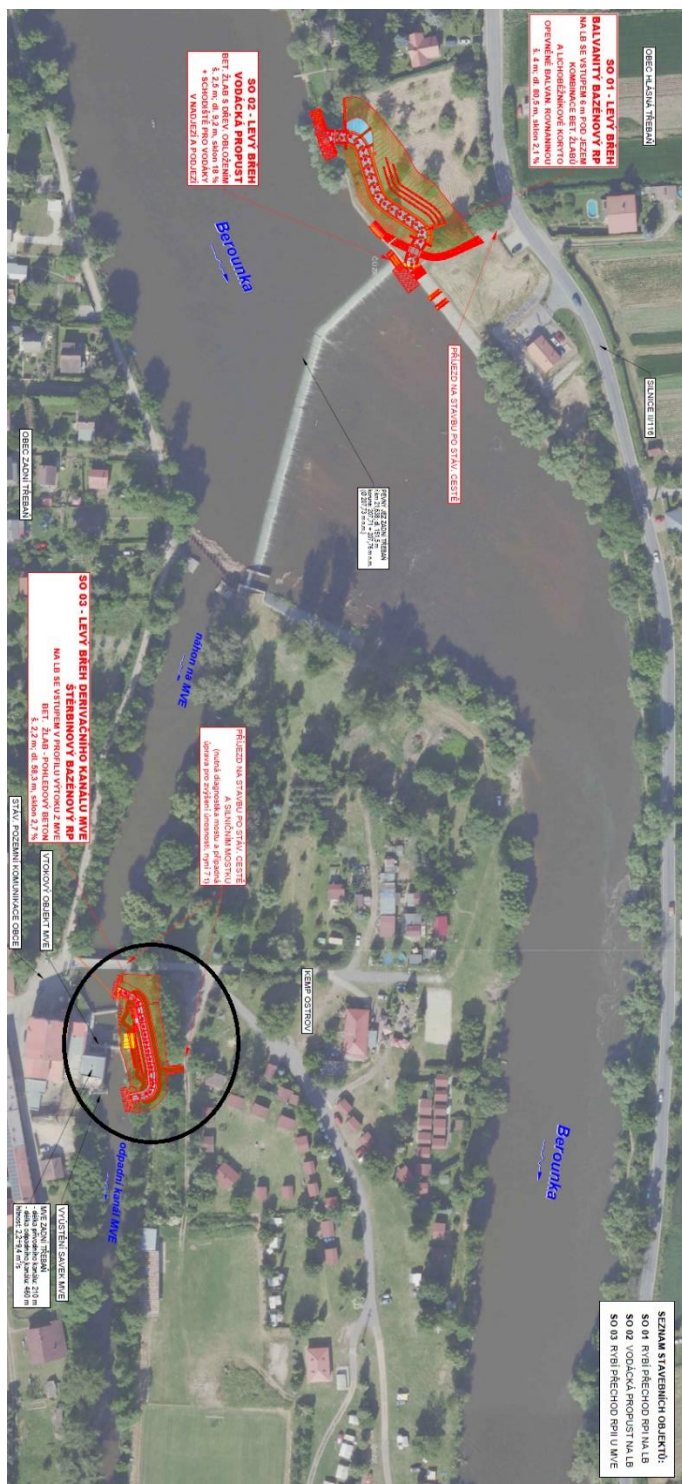
Státní podnik Lesy České republiky, s.p., zachovává nulovou toleranci k jakémukoli nelegálnímu jednání a dodržuje maximální transparentnost, legalitu a etiku. Součástí firemní kultury státního podniku Lesy České republiky, s.p., je Criminal compliance program (viz [www.lesy-cr.cz](http://www.lesy-cr.cz)), který stanoví zásady a pravidla jednání zaměstnanců či jiných osob jednajících za státní podnik Lesy České republiky, s.p. (dále jen „zaměstnanec“). Každý zaměstnanec má povinnost oznámit jakékoli podezřelé či nelegální jednání. V jakémkoli případě, kdy je jednání zaměstnance v rozporu s Criminal compliance programem, nelze je považovat za jednání v rámci nebo v zájmu státního podniku Lesy České republiky, s.p. Takové jednání je možné oznámit, a to i anonymně způsoby uvedenými na webových stránkách. [www.lesy-cr.cz](http://www.lesy-cr.cz)



## Situace CEVT - KN + ortofoto

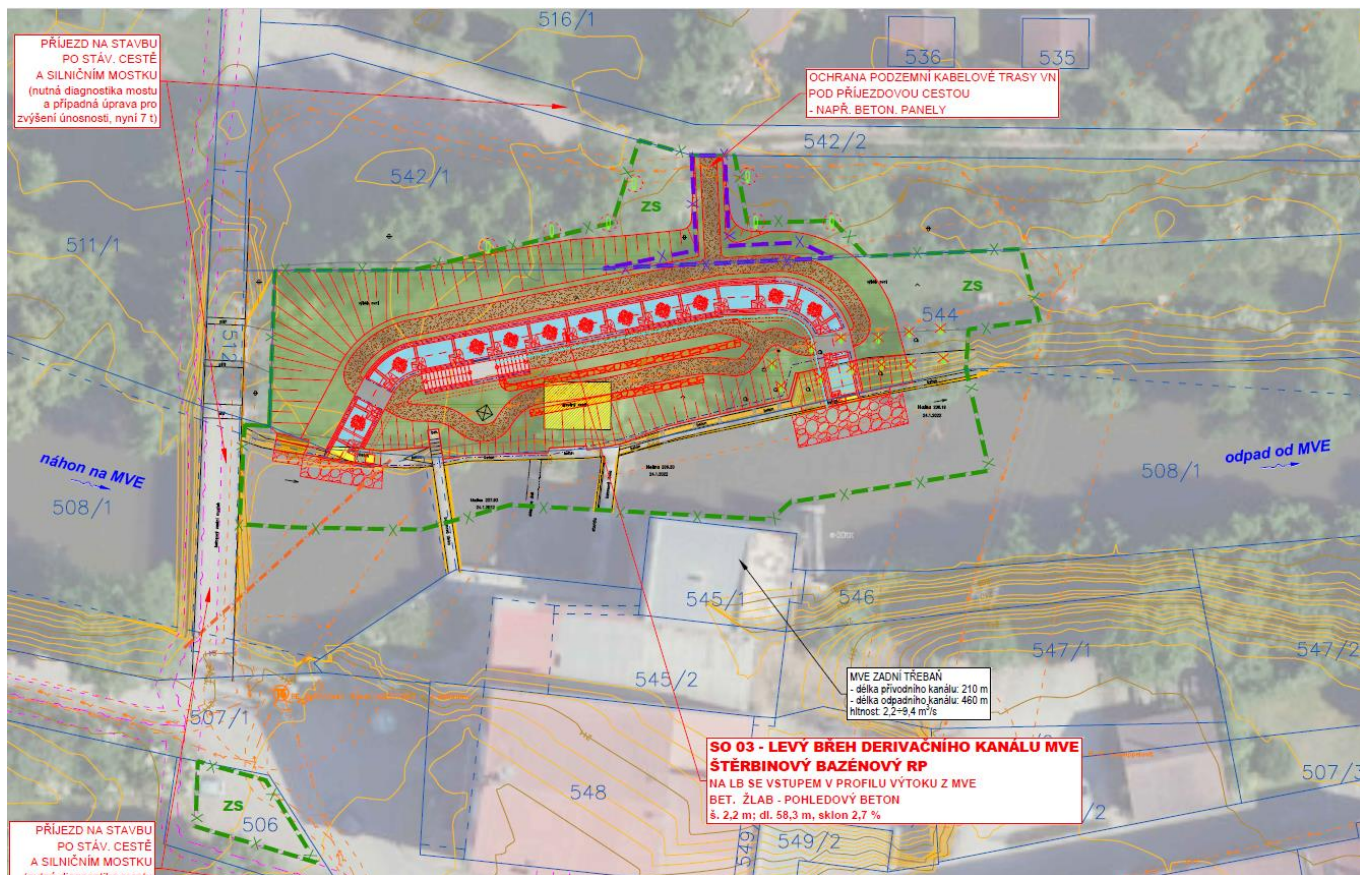


## Situace PD - celková





SO3



**LEGENDA:**

- ZAMĚŘENÍ 1/2019 a 2015
- HRANICE PARCEL DLE EVIDENCE KATASTRU NEMOVITOSTÍ
- 240/7 PARCELNÍ ČÍSLO DLE EVIDENCE KATASTRU NEMOVITOSTÍ
- HRANICE KATASTRÁLNÍCH ÚZEMÍ
- TRVALÝ ZÁBOR VYVOLANÝ STAVBOU
- NÁVRH ČÁSTI POZEMKU K ODPRODEJI OBCI A ING. GABRIELOVI
- DOČASNÝ ZÁBOR BĚHEM VÝSTAVBY (po dobu kratší než 1 rok)
- ZS ZAŘÍZENÍ STAVENÍŠTĚ
- NAVRHOVANÁ KONSTRUKCE
- BOURÁNÍ STAV. KONSTUKCÍ - NÁVRH
- BETONOVÉ KONSTRUKCE - NÁVRH
- STABILIZACE DŇA A BŘEHŮ - BALVANITÁ ROVNANINA
- ZÁBRADLÍ - NÁVRH
- OHUMUSOVÁNÍ A ZATRAVNĚNÍ - NÁVRH
- KAMENNÁ ŽÍDKA v. 0,5 m - NÁVRH
- MLATOVÁ CESTA - NÁVRH

STÁVAJÍCÍ SÍTĚ (provvozovatel), umístění - ochranná pásma  
Poznámka: ochranná pásma jsou znázorněna pouze v místech potenciálně dotčených stavbou

- EL. VEDENÍ VN (ČEZ Distribuce), nadzemní - 7,0 m
- EL. VEDENÍ VN (ČEZ Distribuce), podzemní - 1,0 m
- EL. VEDENÍ NN (ČEZ Distribuce), nadzemní - bez OP
- EL. VEDENÍ NN (ČEZ Distribuce), podzemní - 1,0 m
- TELEKOMUNIKAČNÍ KABEL (CETIN, a.s.), podzemní - 1,5 m

Lesy České republiky, s.p., se sídlem Přemyslova 1106/19, Nový Hradec Králové, Hradec Králové, PSČ 500 08

Spisová značka AXII 540 vedená u rejstříkového soudu v Hradci Králové, IČ: 42196451, DIČ: CZ42196451

Lesy České republiky, s.p., jsou držitelem osvědčení o účasti v certifikaci lesů, loga PEFC (08-2101/0001) a certifikátu C-o-C.



Státní podnik Lesy České republiky, s.p., zachovává nulovou toleranci k jakémukoli nelegálnímu jednání a dodržuje maximální transparentnost, legalitu a etiku. Součástí firemní kultury státního podniku Lesy České republiky, s.p., je Criminal compliance program (viz [www.lesy-cr.cz](http://www.lesy-cr.cz)), který stanoví zásady a pravidla jednání zaměstnanců či jiných osob jednajících za státní podnik Lesy České republiky, s.p. (dále jen „zaměstnanec“). Každý zaměstnanec má povinnost oznámit jakékoli podezřelý či nelegální jednání. V jakémkoli případě, kdy je jednání zaměstnance v rozporu s Criminal compliance programem, nelze je považovat za jednání v rámci nebo v zájmu státního podniku Lesy České republiky, s.p. Takové jednání je možné oznámit, a to i anonymně způsoby uvedenými na webových stránkách. [www.lesy-cr.cz](http://www.lesy-cr.cz)